

**Paul Stanfield**

**Synchro- & Backuptool**

Version 2006

# Inhaltsverzeichnis

Inhaltsverzeichnis .....	2
Vorwort .....	3
Installation .....	4
Was geht?.....	5
Preise & Lizenzbestimmungen.....	5
Support .....	5
Gewährleistung.....	5
Synchro starten .....	6
Neuanlage eines Auftrags.....	8
Protokolle (Journal) .....	11
Automatische Zeitkontrolle.....	12
Fehler in Funktionalität von Synchro .....	12
Sonstige Software.....	12

## Vorwort

Jeder kennt das Problem keine Datensicherung zu haben, wenn die Festplatte den Geist aufgibt. Alles zu sichern macht auch nicht wirklich Sinn, denn zumeist fehlt es an einem geeigneten Speicher. Eine partielle Sicherung wird meist „verschoben“ und dann schlichtweg vergessen.

Es kommt, was kommen muss: die Festplatte verabschiedet sich – meist am Wochenende oder an den Feiertagen – und die ganze Arbeit ist unwiederbringlich verloren.

Um diesen Mangel zu beheben, haben wir ein kleines Tool entwickelt, das genau diesen Misstand beheben soll und will und den Umgang mit Daten einfach gestaltet.

# Installation

Legen Sie die gelieferte CDROM in Ihr Laufwerk ein und warten Sie ab bis die Installation begonnen wird. Sollten Sie die *AUTOSTARTFUNKTION* abgeschaltet haben, starten Sie die Installation manuell.

Für einen manuellen Start der Installation klicken Sie auf den *START* und *AUSFÜHREN ...*, dann wählen Sie Ihr CDROM - Laufwerk aus, und klicken doppelt auf *Setup.exe*, um die Installation zu starten.

Folgen Sie den Anweisungen des Installationsprogramms. Alle notwendigen Daten sind bereits vorbelegt, so dass die einzelnen Abfragen einfach bestätigt werden können. Geübte können natürlich Installationsanweisungen beeinflussen und so die individuell gewünschte Installation durchführen.

Die Installation beinhaltet selbstverständlich alle notwendigen Daten und Programme. Neben dem eigentlichen Programm wird auch eine Zeitüberwachung und ein Handbuch installiert. **Die Zeitüberwachung ist allerdings erst ab dem nächsten Systemstart aktiv.**

## Was geht?

Synchro kopiert Daten bis zu einer Dateigröße von 4 Gigabytes auf ein beliebiges Laufwerk. **In einem Netzwerk muss das Quell- und Ziellaufwerk gemappt worden sein. Falls auf eine CD-RW gesichert wird, muss diese im Laufwerk liegen und das Laufwerk bereit sein.** Synchro komprimiert keine Daten, sondern erstellt nach vorgegebenen Regeln einfach eine Kopie.

## Preise & Lizenzbestimmungen

Diese Software kostet „nix“ und ist als Public Domain Software zu verstehen. Jeder kann diese Software einsetzen wie, wo und wann er will. Die Software darf ausdrücklich auch kommerziell genutzt werden.

Die Weitergabe der Software in der vorliegenden Form darf grundsätzlich nur unentgeltlich erfolgen. Ebenfalls ist es nicht gestattet, dieses Programm zu verändern, auch nicht in Teilen. Die Weitergabe der Software an Dritte als OEM oder Bundleversion ist ausschließlich dann gestattet, wenn unsererseits Einverständnis erklärt wird.

## Support

Synchro wird regelmäßig gepflegt und gewartet. Sollten Sie Wünsche, Kritik und Änderungsvorschläge haben, wenden Sie sich an den Support. Wir sind wie folgt erreichbar:

Anschrift: Paul Stanfield, Königstraße 67, DE-76829 Landau, Germany  
Telefon: +49 (0)6341 898960 (donnerstags nachmittags)  
Telefax: +49 (0)6341 898794  
Email: [Paul.Stanfield@T-Online.de](mailto:Paul.Stanfield@T-Online.de)  
Homepage: [www.Stanfield.org](http://www.Stanfield.org)

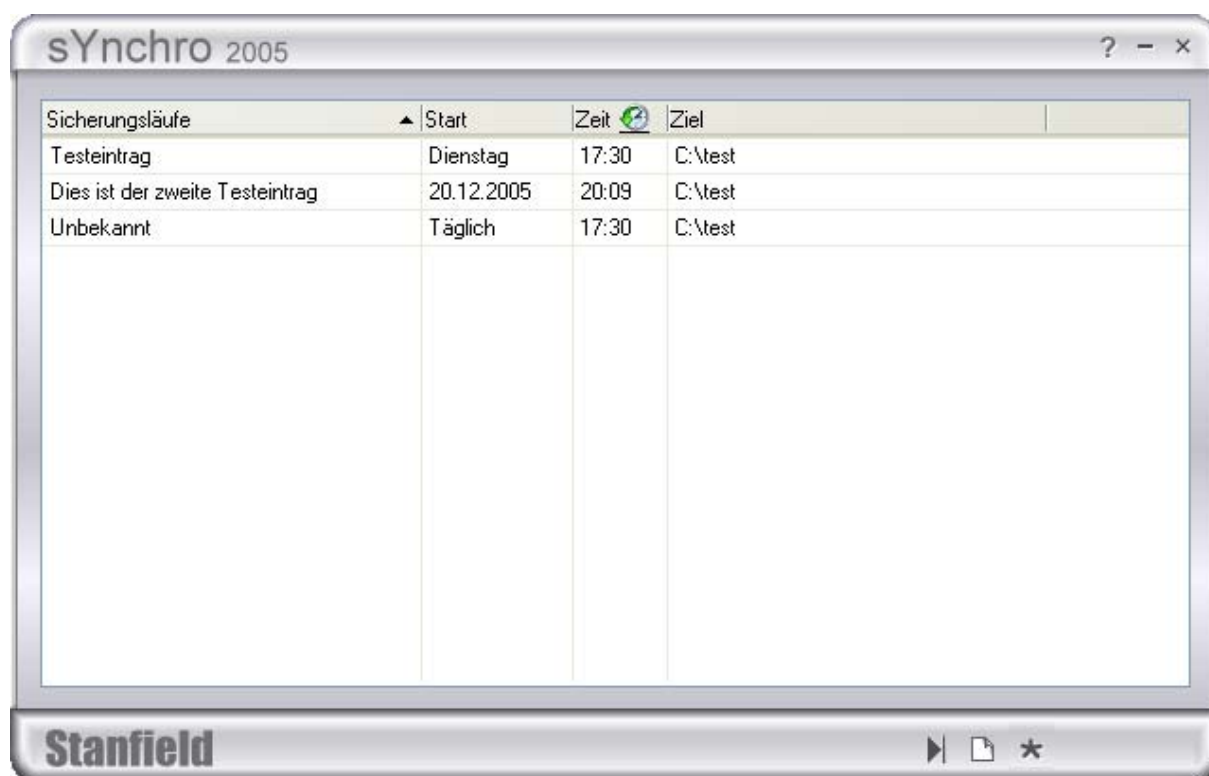
Registrieren Sie sich kostenfrei auf unserer Homepage. Durch diese Registrierung gehen Sie KEINE vertragliche Verpflichtung ein. Sie erhalten aber in unregelmäßigen Abständen einen Newsletter zu unseren Produkten und haben Zugang zu unserem Downloadbereich.

## Gewährleistung

Wir übernehmen keine Gewährleistung für dieses Produkt, auch nicht für Schäden, die an Ihren Daten entstanden sind und im Zusammenhang mit dieser Software stehen oder stehen könnten.

## Synchro starten

Starten Sie das Arbeitsprogramm aus dem Systemmenü oder über das Desktop. Alle Eingaben, die innerhalb des Programms Synchro gemacht werden, unterliegen automatisch der Zeitkontrolle (Taskleiste). Synchro muss nicht ausgeführt werden, damit die einzelnen Aufgaben ausgeführt werden. Die Zeitkontrolle übernimmt für Sie die eingestellten Aufgaben und startet automatisch zum Ausführungszeitpunkt das Programm Synchro. Diese Vorgehensweise hat ganz nebenbei noch den Effekt, dass die Hauptspeicherbelastung minimiert wird.



*Bild 1: Aufgabenübersicht*

Das Programm verzichtet absichtlich auf alle Schnörkel, so dass direkt beim Aufruf von Synchro die Aufgabenliste angezeigt wird. Die Aufgabenliste beinhaltet bereits die wesentlichen Informationen wie Startdatum, Zeit und Ziel.

Im rechten oberen Teil der Programmmaske befinden sich die Windows spezifischen Funktionen, wie minimieren, Hilfe und Ende des Programms. Im unteren rechten Bereich der Programmmaske sind die wenigen Funktionen des Programms abgebildet. Je nach Bedarf werden hier Funktionen eingeblendet.

## Funktionsübersicht:



Ausführen der aktuell gewählten Aufgabe, ohne dass Bezug genommen wird auf zeitliche Abhängigkeiten, gleichgültig welches Intervall und welche Ausführungszeit vorgewählt wurde.



Synchro zeichnet automatisch jeden Sicherungslauf mit allen Ergebnissen auf. Diese Funktion ruft die Übersicht aller Sicherungsläufe auf, so dass auch nachträglich jederzeit überprüft werden kann, was gesichert wurde.



Ein neuer Auftrag wird erstellt.



Ein aktuell ausgewählter Auftrag wird gelöscht.



Zur vorherigen Bildschirmseite.



Zur nächsten Bildschirmseite.

**Doppelklick** Ein Doppelklick in der Spalte Sicherungsläufe ruft die Änderungsfunktion für den aktuell ausgewählten Auftrag auf.

## Neuanlage eines Auftrags

Die Neuanlage eines Auftrags besteht aus insgesamt zwei Eingabemasken. Zunächst müssen die Quellverzeichnisse, die gesichert werden sollen, ausgewählt werden.

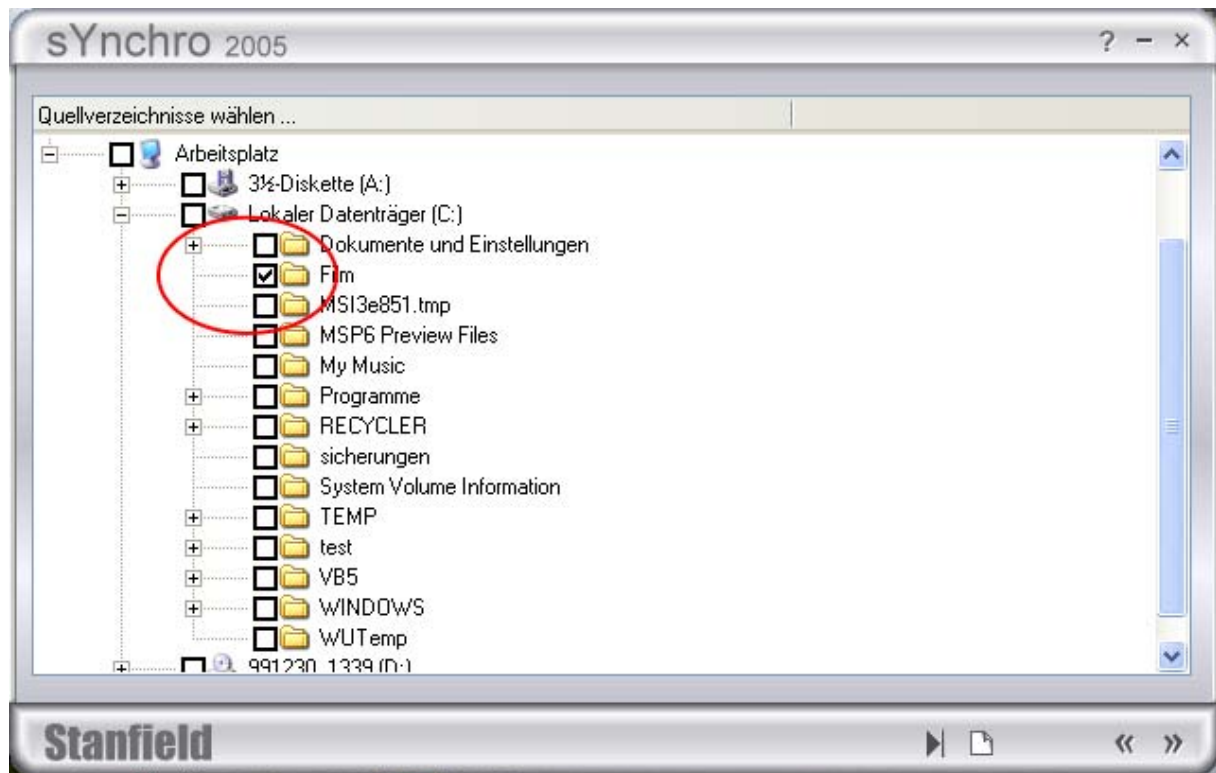


Bild 2: Auftragsseite 1, Verzeichnisauswahl

Man unterscheidet zwischen exklusiven Verzeichnissen und Verzeichnisstrukturen. Standardmäßig gehen wir davon aus, dass (Einstellungen auf Seite 2) Unterverzeichnisse mitzusichern sind. In diesem Falle wird die gesamte Struktur des ausgewählten Verzeichnisses kopiert. Soll auf diese Funktion verzichtet werden, ist diese auf der zweiten Seite abzuschalten. Selbstverständlich können im gleichen Auftrag mehrere Verzeichnisse ausgewählt werden. Klicken Sie auf die Taste *Weiter* wenn alle notwendigen Verzeichnisse ausgewählt wurden.





Bild 3: Auftragsseite 2, Einstellungen

Die Seite zwei der Auftragserfassung enthält alle wesentlichen Einstellungen rund um die zukünftige Sicherung. Zunächst ist es aber wichtig, dass das **Zielverzeichnis bereits vorhanden ist**. Wurde das Zielverzeichnis noch nicht eingerichtet, holen Sie das per Windows - Explorer an dieser Stelle nach, natürlich ohne Synchro zu beenden. Nun aber die einzelnen Funktionen im Detail:

- |                                   |   |
|-----------------------------------|---|
| Unterverzeichnisse ...            | Wie bereits erwähnt, ist diese Funktion bereits voreingestellt. Wollen Sie lediglich ein spezielles Verzeichnis ohne weitere Struktur kopieren, muss diese Funktion abgeschaltet werden.  |
| Alle geänderten Quell-dateien ... | Diese Funktion sorgt für die Überprüfung von Datum, Zeit und Größe einer zu kopierenden Datei. Ist diese Funktion ausgewählt (voreingestellt), werden nur Dateien kopiert, die sich verändert haben.  |
| Grundsätzlich alles ...           | Diese Funktion wählen Sie dann aus, wenn grundsätzlich der gesamte Inhalt kopiert werden soll, ohne dass Größe, Datum, Archivbit etc. verglichen werden. Diese Funktion führt aber unweigerlich zu einer längeren Sicherungsdauer, da Dateien grundsätzlich bewegt werden müssen.   |
| In beide Richtungen ...           | Hier wird sehr differenziert kopiert. Zunächst werden alle Daten in Richtung Ziel kopiert, die neueren Datums sind. In einem zweiten Schritt werden Daten vom Ziel Richtung Quelle kopiert, die neuern Datums sind. So wird sichergestellt, dass alle Änderungen erfasst werden. <b>Diese Funktion soll nur von geübten</b> |

**Benutzern verwendet werden, die wissen was sie tun ;-).**

- CRC32 ... Der CRC-Check überprüft neben Datum, Zeit und Größe, zusätzlich den Inhalt, um sicherzustellen, dass keine Daten verloren gehen. Es gibt Dateien, die selbst nach einer Veränderung das gleiche Datum und die gleiche Zeit verwenden, wie vor einem Update, jedoch inhaltlich Änderungen aufweisen, ohne die Größe verändert zu haben. Um diese speziellen Dateien zu erfassen, wurde diese Funktion geschaffen.
- Dateivergleich ... Viele Benutzer kämpfen noch immer um den Platz auf Quell- und Ziellaufwerk oder mit der Übersichtlichkeit ihrer Datenmengen. Genau für diese Gruppe von Nutzern wurde diese Funktion geschaffen. Diese Funktion verhindert aktiv Datenmüll und überalterte Datenbestände. Neben der Sicherungsfunktion wird hier überprüft, ob Dateien, die im Ziellaufwerk vorhanden sind, ebenfalls noch im Quellverzeichnis wieder gefunden werden. Wurden die betreffenden Dateien im Quelllaufwerk gelöscht, löscht Synchro diese auch im Ziellaufwerk.
- Archivbits .... Dateien, wenn diese geändert werden, erhalten automatisch ein *Archivbit*, also eine Markierung, die anzeigt, dass eine Datei zur Sicherung ansteht. Diese Markierungen werden nach einer erfolgreichen Sicherung gelöscht, falls Sie diese Funktion ausgewählt haben.

Weitere Einstellungen zur automatischen Ausführung des Auftrags sind die Bezeichnung, die später als Orientierungshilfe dient, sowie das Intervall, ggf. das Datum und die Ausführungszeit.

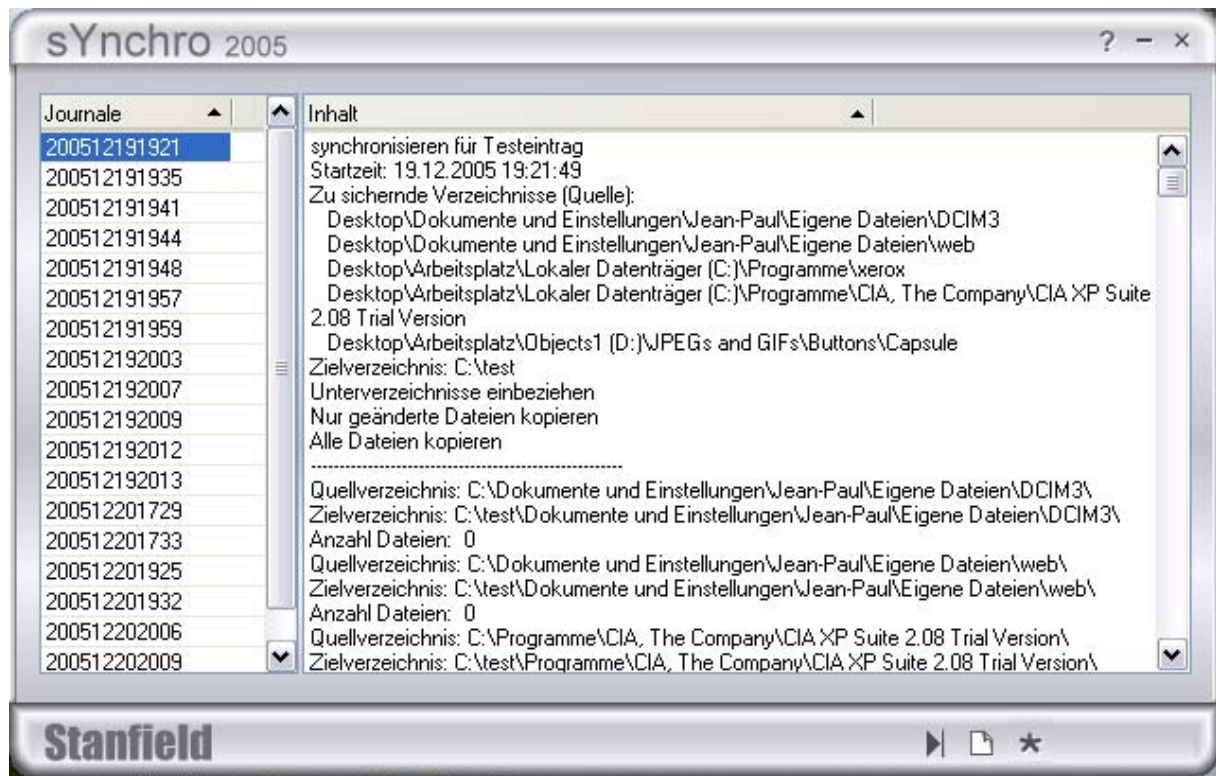
Das Intervall kennt die Einstellungen täglich, Wochentag, Datum mit Datumsauswahl, und Manuell. **Alle diese Einstellungen setzen voraus, dass der Computer auch zu den betreffenden Zeit in Betrieb ist und die automatische Zeitkontrolle aktiviert wurde.**

Die Intervalleinstellung *Manuell* stellt eine Ausnahme dar und ist nicht durch die Zeitkontrolle erfasst. Hier muss das Programm Synchro aufgerufen werden, der manuelle Auftrag ausgewählt, und selbst gestartet werden.

Eine weitere Ausnahme bildet die Funktion *Datum*. Hier wird die Sicherung nur ein einziges Mal ausgeführt, nämlich zum angegebenen Datum und zur angegebenen Zeit.

Klicken Sie auf die Taste *Weiter*, um den aktuellen Auftrag zu speichern und zu aktivieren. Um diesen Auftrag in der automatischen Zeitkontrolle zu erfassen, ist kein Neustart notwendig. Aufträge, die mindestens eine Minute vor Eintritt des Sicherungsereignisses erfasst wurden, sind automatisch gelistet.

## Protokolle (Journal)

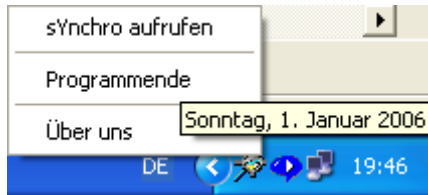


**Bild 4: Sicherungsprotokolle**

Wie eingangs bereits erwähnt, werden alle Sicherungen in einem eigenen Protokoll gespeichert. Die Protokolle sind jeweils in Kurzform beschrieben. Der Dateiname der Protokolle setzt sich aus dem Datum und der Urzeit der Sicherung zusammen und kann per Doppelklick auf den Dateinamen (linker Teil der Maske) aufgerufen werden.

Im Protokoll kann dann nachgelesen werden, was gesichert wurde, welche Einstellungen getroffen waren und was Synchro festgestellt und gesichert hat. So können einzelne Sicherungen nachvollzogen und überprüft werden.

## Automatische Zeitkontrolle



**Bild 5: Zeitkontrolle**

Mit der Installation von Synchro wird auch eine automatische Zeitkontrolle im Bereich der Taskleiste installiert. Diese Kontrolle überprüft automatisch die Aufträge und startet Synchro mit dem betreffenden Auftrag zur Sicherung, wenn Tag, Datum und Zeit mit der lokalen Computerzeit übereinstimmen. Diese Kontrolle kann natürlich auch abgeschaltet, oder Synchro außerplanmäßig aufgerufen werden. Die einzelnen Funktion erreichen Sie, wenn Sie mit der rechten Maustaste auf das Symbol in der Taskleiste klicken.

## Fehler in Funktionalität von Synchro

Eine fehlerfreie Software gibt es leider nicht, auch nicht bei uns. Sollten Sie Fehler entdecken oder einfach nur auf eine Funktion stoßen, die Ihrer Meinung nach geändert werden sollte, dann schreiben Sie uns eine Mail oder schicken Sie uns ein Telefax. Wir sammeln alle Meldungen und machen von Zeit zu Zeit eine Ergänzung, wenn uns die eingehenden Meldungen sinnvoll erscheinen. Eine Garantie, dass wir genau Ihren Wunsch bzw. Hinweis aufnehmen, können wir jedoch nicht geben.

## Sonstige Software

Sollten Sie Interesse an unserer Arbeit gefunden haben und der Meinung sein, dass wir das, was wir machen auch gut machen, und den Einsatz einer individuellen Lösung für Ihre Firma planen, dann sprechen Sie mit uns. Wir sind gerne bereit, gegen eine angemessene Bezahlung auch für Sie im Standard oder Individualbereich tätig zu werden.